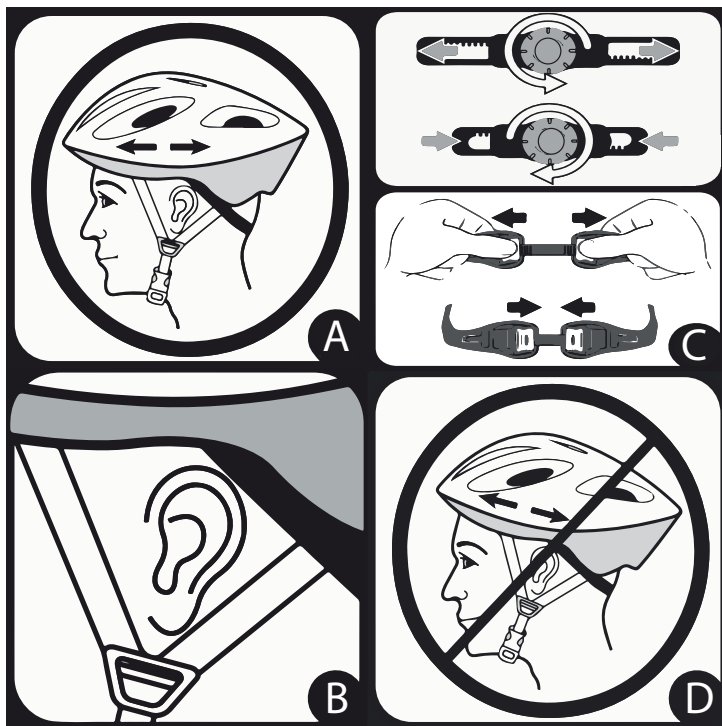


# RÄDVIK

- PL KASK DLA ROWERZYSTÓW, UŻYTKOWNIKÓW DESKO-  
ROLEK I WROTEK - INSTRUKCJA OBSŁUGI
- EN HELMET FOR BIKERS, SKATEBOARDERS AND ROLLER  
SKATERS - USER MANUAL
- CS PŘILBA PRO CYKLISTY, UŽIVATELE SKATEBOARDŮ A  
KOLEČKOVÝCH BRUSLÍ - NÁVOD K POUŽITÍ
- SK PRILBA PRE CYKLISTOV, SKEJTEROV A KORČULIAROV -  
POUŽIVATEĽSKÁ PRIRUČKA
- RO CASCĂ PENTRU BICICLEȘTI, UTILIZATORI DE SKATEBO-  
ARD-URI ȘI ROLE - INSTRUCȚIUNI DE UTILIZARE
- HU BICIKLI, GÖRDESZKA, GÖRKORCSOLYA BUKÓISÁK -  
HASZNÁLATI UTASÍTÁS
- DE HELM FÜR BIKER, SKATEBOARDER UND ROLLSKATER -  
BENUTZERHANDBUCH





## USER MANUAL (REFERS TO VARIOUS HELMET MODELS - MODELS AND THEIR SPECIFICATIONS ARE LISTED AT THE END OF THE DOCUMENT)

The helmet has been tested and is certified in accordance to the EN1078: 2012 + A1: 2012 standard („Helmets for cyclists and users of skateboards and roller skates“) and the European regulation 2016/425 on personal protective equipment.

## READ THIS GUIDE BEFORE THE FIRST USE AND KEEP IT FOR FUTURE REFERENCE.

### I. WARNINGS

1. This helmet has been designed and tested for **cycling, skateboarding, roller skating and roller blading only**.
2. This product cannot provide sufficient protection for motor sports, skiing or other activities not listed in section 1 above. For this purpose, it should not be used for motor scooters, motorcycles, skiing, skating, canyoning or horse riding etc.
3. This helmet is not suitable for children during playing, climbing or other activities with the risk of suffocation or strangulation when a child gets stuck inside his/her helmet. The same applies to adult users.
4. This product is **not a professional protective equipment**; it is not suitable for professional sports, it should not be used for acrobatics, evolutions or other extreme performance.
5. This helmet provides effective protection during recreational sports as listed in section 1. Always remember that **no helmet or protection gear is able to provide sufficient protection against consequences of accidents or unexpected events**. Depending on the type of collision, even when at low speed, may lead to serious injuries and accidents, including head injuries, or even death despite using the helmet. This helmet is designed for head protection and cannot prevent neck or spine injuries, or other types of injuries in the event of an accident.
6. As the helmet is made of expanded polystyrene (Styrofoam) encased within outer shell materials such as plastic, there is a risk of puncture with sharp objects.
7. **Even though damage may not be visible or apparent, it is infinitely important that any helmet having suffered from a major impact, should be replaced.** Damages after impact are often not visible, thus the above rule should be respected. Damage after impact is often invisible, so it is essential to follow the above rule.
8. It is **strictly forbidden to remove or modify any part of this product unless so described in this guide**. Such activities constitute a serious safety risk and may result in the loss of protective properties.
9. It is recommended to use the helmet together with other protective gear such as guards and protectors.
10. Always ride with caution. Adhere to the Highway Code - this will help to avoid accidents.
11. **The helmet protects only when properly fitted**, for this purpose all straps must be sufficiently tightened. The fit of the helmet is described in Chapter II: **GETTING THE RIGHT FIT**

### II. GETTING THE RIGHT FIT

#### CHOOSING THE HELMET

The helmet protects only when properly fits the user's head. To

find the right fit, try on several sizes. Choose the one that fits your head shape comfortably.

#### HELMET FITTING

Before putting the helmet on your head, check its condition. Also make sure that the stripes on both sides are symmetrical - avoid asymmetry between the left and right side. If there is any asymmetry, pull the appropriate amount of the strap through the ratchet system in such a way that both sides can be aligned symmetrically. If you have made sure that the stripes are symmetrical:

1. Start by **putting the helmet on your head** so that when in upright position the helmet sits level on your head (**fig. A**). The front edge of the helmet should be about 1-2 cm above the brow bone.
2. **Fine tune the circumference of the helmet with an adjustable dial located on your occiput (fig. C)** A correct helmet should fit firmly and comfortably to your head after fine-tuning, even if the straps are not buckled.
3. **Adjust the side straps and buckles (fig. B). WARNING: Adjust the ear straps so that they do not cover your ears and that the buckles are not on your jawbone.**

If it is necessary to lower the front of the helmet to protect your forehead, tighten the straps in front of the ear and loosen the straps behind the ear. To raise the front of the helmet, loosen the straps in front of the ears and tighten the straps behind the ears.

4. **Tighten the chin strap.** To adjust the chin strap, hold the buckle with one hand and pull the protruding strap with the other hand. Put the excess strap under the rubber loop so as to prevent the loose part of the strap from getting tangled during use. The helmet should not restrict head movements while riding - with a well-adjusted helmet when in an upright body position, there should be enough slack in the chin strap. One to two finger-widths in here is ideal. **NOTE: the straps must always be buckled during use!**

5. **After adjustment, the helmet should fit snugly against the head and should not move sideways, forwards or backwards.** If any of the straps is loose - adjust it by repeating the steps above (sections 1 - 4 „HELMET FITTING“)

### III. CLEANING, MAINTENANCE AND STORAGE

1. **Keep the helmet away from sources of heat and sunlight** (do not leave it inside a car or in places with direct sunlight). **Too much exposure to heat and sunlight may cause damage to the helmet.**
2. High temperatures (above 500C) can cause damage to the helmet or compromise its performance (loss of impact absorbing properties).
3. To clean the helmet, use soft cloth and water.
4. The inner liners and cheek pads can be hand washed in mild detergents (e.g. soap) after removing them from the helmet. Allow them to air dry before reassembling. If the liners and pads cannot be reinstalled in the same position - stop using the helmet.
5. Sprays, chemical substances (including ammonia) or other cleaning agents or solvents can compromise performance or damage the helmet.
6. After each use, allow the helmet to air dry and **then store it at room temperature in a shaded and dry place** where it will not be damaged.
7. You should replace your helmet if there are any bulges, deformations or discolorations caused by excessive temperature or exposure to sunlight.

#### IV. TECHNOLOGIES USED



The ventilation holes in the helmet guarantee free air flow. The more holes there are, the faster the removal of moisture outside the helmet and thus higher comfort while driving.



The mesh in the ventilation holes of the helmet protects against insects.



System allowing for individual adjustment of the helmet size with the use of a knob



Removable pads in the helmet allow for keeping them clean.

**INMOLDTECH**

Protective material is foamed directly into the helmet shell. It allows inseparably bonded inner and outer shell, ensuring durability and robustness.



Removable visor allows for the adjustment of the helmet to the individual needs of the user. (SLAG II, LANDE II)

#### VI. ICON EXPLANATION



Keep clean - if the product no longer meets your expectations or has expired, then dispose of the product in accordance with applicable local environmental regulations. By throwing away the packaging and other items associated with the product, do so in the designated areas.



PAP

Package suitable for recycling - Corrugated cardboard.



Read the user manual carefully.



These product meets the requirements of the EN 1078:2012+A1:2012.

#### VII. MANUFACTURER

Farias sp. Z o.o.  
Al. Gen. W. Andersa 615  
43-300 Bielsko-Biala, Polska  
Tel. +48 33 44 41 777,  
[www.farias.pl](http://www.farias.pl), [info@farias.pl](mailto:info@farias.pl)

#### V. TECHNICAL DATA

| NAME     | CONSTRUCTION | WEIGHT                    | NUMBER OF HOLES | COMPLIANCE WITH STANDARDS | BATCH NUMBER | PRODUCTION DATE | COUNTRY OF ORIGIN |
|----------|--------------|---------------------------|-----------------|---------------------------|--------------|-----------------|-------------------|
| STOOT II | IN-MOLD      | M: 240+-5g<br>L: 250+-5gg | 20              | EN 1078:2012+A1:2012      | MON.520.11   | 11.2025         | CHINA             |
| SLAG II  | IN-MOLD      | M: 320+-5g<br>L: 350+-5gg | 17              | EN 1078:2012+A1:2012      | MON.520.11   | 11.2025         | CHINA             |
| LANDE II | IN-MOLD      | M: 240+-5g<br>L: 250+-5gg | 20              | EN 1078:2012+A1:2012      | MON.520.11   | 11.2025         | CHINA             |

Shelf life: 3 years from the date of purchase by the consumer / user.

COMPLIANT WITH EN 1078:2012+A1:2012.  
REGULATION (EU) 2016/425 OF THE EUROPEAN PARLIAMENT AND OF THE COUNCIL ON PERSONAL PROTECTIVE EQUIPMENT.

TESTED BY A CERTIFICATION BODY:

**STOOT II, LANDE II:**

TÜV Rheinland LGA Products GmbH  
Tillystraße 2, 90431 Nürnberg, Germany  
Notified Body No. 0197

**SLAG II:**

Kiwa Nederland.B.V.  
Wilmersdorf 50 Postbus137 7300 AC Apeldoorn The Netherlands  
Notified Body No. 0063

Declaration of Conformity available on the website:  
[deklaracje.farias.pl](http://deklaracje.farias.pl)



**INSTRUKCJA UŻYTKOWANIA (DOTYCZY RÓŻNYCH MODELI KASKÓW – MODELE I ICH SPECYFIKACJA ZOSTAŁY WYSZCZEGÓLNIONE NA KOŃCU TEKSTU).**

Kask został przetestowany i jest certyfikowany zgodnie z normą EN1078:2012+A1:2012 („Kaski dla rowerzystów oraz użytkowników deskorolek i wrotek”) oraz europejskim rozporządzeniem 2016/425 w sprawie środków ochrony indywidualnej.

**PRZED UŻYCIEM PRZECZYTAJ PONIŻSZĄ INSTRUKCJĘ I ZACHOWAJ JĄ DO PÓŹNIEJSZEGO WYKORZYSTANIA.**

**I. OSTRZEŻENIA**

1. Kask został zaprojektowany i przebadany i **przeznaczony do używania wyłącznie podczas jazdy na rowerze, deskorolce, rolkach i wrotkach.**
2. Nie jest przeznaczony i nie zapewnia dostatecznej ochrony podczas uprawiania sportów motorowych, narciarstwa i innych aktywności, nie wymienionych w punkcie 1. Dlatego nie należy go używać do jazdy na skuterze, motorze, nartach, łyżwach, kanioningu, jazdy konnej itp.
3. Kask nie powinien być używany przez dzieci podczas zabawy, wspinaczki lub w trakcie innych działań, przy których istnieje ryzyko uderzenia lub powieszenia, gdy dziecko zatrzaśnie się w kasku. Zasada ta dotyczy także użytkowników dorosłych.
4. Produkt ten **nie jest wyczynowym/zawodowym sprzętem ochronnym**; nie jest przeznaczony do wyczynowego uprawiania sportu; nie należy go wykorzystywać do akrobacji, ewolucji ani innych figur ekstremalnych.
5. **Kask ten zapewnia ochronę podczas uprawiania sportów rekreacyjnych** wymienionych w pkt 1. Należy jednakże pamiętać, że **żaden kask ani sprzęt ochronny nie może ochronić przed wszystkimi skutkami wypadków i nieprzewidzianych zdarzeń.** W zależności od rodzaju zderzenia, nawet przy małej prędkości może dojść do poważnych obrażeń i wypadków, w tym urazów głowy, a nawet zgonu pomimo stosowania kasku. Kask ten został wykonany z myślą o ochronie głowy i nie może zapobiec obrażeniom szyi i kręgosłupa, ani też innym obrażeniom w wyniku wypadku.
6. Ponieważ kask ten jest zbudowany ze styropianu pokrytego powłoką z tworzywa, istnieje ryzyko przebicia go przez ostre przedmioty.
7. **Każdy kask, który był narażony na uderzenie musi zostać zutylizowany i zastąpiony nowym – nawet jeśli nie wykazuje widocznych śladów uszkodzenia.** Uszkodzenia po uderzeniu często są niewidoczne, dlatego należy bezwzględnie przestrzegać powyższej zasady.
8. **Kategorycznie zabrania się usuwania i modyfikowania jakichkolwiek elementów tego produktu, jeśli działanie to nie zostało nie opisane w niniejszej instrukcji.** Takie czynności stanowią poważne zagrożenie bezpieczeństwa i mogą spowodować utratę właściwości ochronnych.
9. Zaleca się używanie kasku razem z innymi środkami ochrony takimi jak ochraniacze.
10. **Zawsze należy jeździć z uwagą.** Należy stosować się do wszystkich przepisów kodeksu drogowego - pozwoli to uniknąć wypadków.
11. W celu zapewnienia ochrony **kask musi być dobrze dopasowany**, a wszystkie paski mocujące muszą być odpowiednio napięte. **Dopasowanie kasku do głowy zostało opisane w rozdziale II. DOPASOWANIE**

**II. DOPASOWANIE**

**WYBÓR KASKU**

Kask chroni tylko wtedy, gdy jest odpowiednio dopasowany do głowy użytkownika. Przymierz różne rozmiary, aby wybrać odpo-

wiedni. Wybierz ten, który jest najwygodniejszy i najlepiej pasuje do kształtu Twojej głowy.

**DOPASOWANIE KASKU**

Przed założeniem kasku zverifykuj jego stan. Sprawdź także, czy paski po obydwu stronach układają się symetrycznie - należy unikać asymetrii między stroną lewą i prawą. Jeśli asymetria występuje, należy przeciągnąć odpowiednią ilość paska przez system mocowania na potylicy w taki sposób, aby obydwie strony dało się ustawić symetrycznie. Jeśli upewniłeś się, że paski układają się symetrycznie:

1. **Zacznij od umieszczenia kasku na głowie** w taki sposób, aby przy wyprostowanej sylwetce kask znajdował się równoległe do podłoża. (**rys. A**). Przednia krawędź kasku powinna znajdować się ok 1-2 cm nad łukiem brwiowym.
2. **Dopasuj wewnętrzną średnicę kasku przy użyciu pokrętła, znajdującego się na potylicy (rys. C).** Dobrze dobrany kask po dokręceniu pokrętła powinien pewnie i wygodnie trzymać się na głowie nawet pomimo niezapiętych pasków.
3. **Dopasuj boczne paski i sprzączki (rys. B). UWAGA: Wyreguluj sprzączki na bocznych paskach tak, aby paski nie przykrywały uszu, a sprzączki były umieszczone z dala od kości zuchwy.** Jeśli zachodzi konieczność obniżenia przedniej części kasku, tak aby bardziej zachodziła na czoło należy naprzężyć paski przed uchem i poluzować paski za uchem. Aby, z kolei podnieść przód kasku należy poluzować Paski przed uszami, a napiąć paski za uszami.
4. **Zapiń kłamerę pod brodą.** Aby wyeliminować luzy, przytrzymaj kłamerę jedną ręką, a drugą pociągnij wystający pasek. Nadmiar paska schowaj pod gumową szlufką, tak aby ograniczyć ryzyko zahaczenia wolnej części paska w trakcie użytkowania. Kask nie powinien ograniczać ruchów głowy w trakcie jazdy - przyjmuje się, że w dobrze wyregulowanym kasku przy wyprostowanej pozycji ciała, między paskiem a podbródkiem powinniśmy zmieścić palec: wskazujący i środkowy użytkownika. **UWAGA: w trakcie użytkowania paski muszą być bezwzględnie zapięte!**
5. **Po regulacji kask powinien pewnie przylegać do głowy i nie powinien przemieszczać się na boki, do przodu ani do tyłu.** Jeśli któryś z pasków jest luźny - wyreguluj go powtarzając czynności z punktów powyżej (pkt. 1 – 4 „DOPASOWANIE”)

**III. CZYSZCZENIE, KONSERWACJA I PRZECHOWYWANIE**

1. **Kask należy przechowywać z dala od wszelkich źródeł ciepła i nasłonecznienia** (nie zostawiać go wewnątrz samochodu lub w innych miejscach bezpośrednio lub pośrednio narażonych na promieniowanie słoneczne). **Nadmierne ciepło i działanie promieni słonecznych może uszkodzić kask.**
2. Wysokie temperatury (np. powyżej 50°C) uszkadzają kask i tym samym powodują utratę jego właściwości (tzn. utratę zdolności wchłaniania energii).
3. Kask należy czyścić jedynie wodą i miękką szmatką.
4. Wewnętrzne wkładki można prać ręcznie w łagodnych detergentach (np. mydło) po wyciągnięciu ich z kasku. Przed ponownym montażem należy je wysuszyć. Jeśli wkładkę nie da się ponownie zamontować w identycznej pozycji – należy zaprzestać użytkowania kasku.
5. Stosowanie sprayów lub innych środków czyszczących, substancji chemicznych (w tym amoniaku) i rozpuszczalników może doprowadzić do pogorszenia właściwości kasku lub jego zniszczenia.
6. Po każdym użyciu należy pozostawić kask do wyschnięcia, a następnie **przechowywać w temperaturze pokojowej, w zacienionym i suchym miejscu**, w którym nie zostanie uszkodzony.
7. W przypadku pojawienia się wybrzuszeń, zmian kształtu, czy przebarwień kasku wywołanych nadmierną temperaturą lub działaniem promieni słonecznych – należy bezwzględnie zaprzestać jego użytkowania i wymienić go na nowy.

## IV. UŻYTE TECHNOLOGIE



Otwory wentylacyjne w kasku gwarantują swobodny przepływ powietrza. Im więcej otworów, tym szybsze odprowadzanie wilgoci na zewnątrz kasku i tym samym wyższy komfort podczas jazdy.



Siateczka w otworach wentylacyjnych kasku chroni przed owadami.



System pozwalający na indywidualne dopasowanie rozmiaru za pomocą pokręćła umieszczonego z tyłu kasku.



Wymijomane wkładki kasku pozwalają na utrzymanie ich w czystości.

### INMOLDTECH



Technologia polegająca na wtryskowym formowaniu kasku. Zapobiega odklejaniu się warstwy wewnętrznej i zewnętrznej kasku, zapewniając trwałość i solidność wykonania.

Zdejmowany daszek pozwala na dostosowanie kasku do indywidualnych potrzeb użytkownika. (SLAG II, LANDE II)

## V. DANE TECHNICZNE

| NAZWA    | BUDOWA  | WAGA                      | IŁOŚĆ OTWORÓW | ZGODNOŚĆ Z NORMĄ     | NUMER PARTII | DATA PRODUKCJI | KRAJ PRODUKCJI |
|----------|---------|---------------------------|---------------|----------------------|--------------|----------------|----------------|
| STOOT II | IN-MOLD | M: 240+-5g<br>L: 250+-5gg | 20            | EN 1078:2012+A1:2012 | MON.520.11   | 11.2025        | CHINY          |
| SLAG II  | IN-MOLD | M: 320+-5g<br>L: 350+-5gg | 17            | EN 1078:2012+A1:2012 | MON.520.11   | 11.2025        | CHINY          |
| LANDE II | IN-MOLD | M: 250+-5g<br>L: 270+-5gg | 14            | EN 1078:2012+A1:2012 | MON.520.11   | 11.2025        | CHINY          |

Okres trwałości: 3 lata od daty zakupu przez konsumenta/użytkownika.

ZGODNY Z NORMĄ EN 1078:2012+A1:2012.

ZGODNY Z ROZPORZĄDZENIEM PARLAMENTU EUROPEJSKIEGO I RADY (UE) 2016/425 DOTYCZĄCYM ŚRODKÓW OCHRONY INDYWIDUALNEJ.

TESTOWANY PRZEZ JEDNOSTKĘ NOTYFIKOWANĄ:

### STOOT II, LANDE II:

TUV Rheinland LGA Products GmbH  
Tillystraße 2, 90431 Norymberga, Niemcy  
Jednostka notyfikowana nr 0197

### SLAG II:

Kiwa Nederland.B.V.  
Wilmersdorf 50 Postbus137 7300 AC Apeldoorn Holandia  
Jednostka notyfikowana nr 0063

Deklaracja zgodności jest dostępna na stronie internetowej:  
deklaracje.farias.pl

## VI. OBJAŚNIENIE IKON



Dbaj o czystość - jeśli produkt nie spełnia już dłużej Twoich oczekiwań lub okres jego użytkowania się zakończył, wówczas zutylizuj produkt zgodnie z obowiązującymi lokalnymi przepisami dot. ochrony środowiska. Wyrzucając opakowanie i inne elementy związane z produktem, rób to w miejscach do tego przeznaczonych.



Rodzaj materiału z którego zostało wykonane opakowanie: tektura falista.



Przeczytaj uważnie instrukcję użytkowania.



Niniejszy produkt spełnia wymagania normy [EN 1078:2012+A1:2012](#).

## VII. PRODUCENT

Farias sp. Z o.o.  
Al. Gen. W. Andersa 615  
43-300 Bielsko-Biała, Polska  
Tel. +48 33 44 41 777,  
[www.farias.pl](http://www.farias.pl)  
[info@farias.pl](mailto:info@farias.pl)



## NÁVOD K POUŽITÍ (PLATÍ PRO RŮZNÉ MODELY PŘÍLEB – MODELY A JEJICH SPECIFIKACE JSOU UVEDENY NA KONCI TEXTU.)

Přilba byla testována a certifikována v souladu s normou EN1078: 2012 + A1: 2012 („Přilby pro cyklisty a uživatele skateboardů a kolečkových bruslí“) a evropským nařízením 2016/425 o osobních ochranných prostředcích.

## PŘED POUŽITÍM SI PŘEČTĚTE NÁSLEDUJÍCÍ NÁVOD A USCHOVEJTE SI JEJ PRO BUDOUCÍ POUŽITÍ.

### I. VAROVÁNÍ

1. Přilba byla navržena a testována a určena k použití výhradně pro jízdu na kole, skateboardu a kolečkových bruslích.
2. Není vhodná a nezajišťuje dostatečnou ochranu při automobilových sportech, lyžování a dalších aktivitách neuvedených v bodě 1 výše. Proto se nesmí používat na skútr, motorku, pro lyžování, bruslení, canyoning, jízdu na koni atd.
3. Přilbu nesmí používat děti při hraní, lezení nebo jiných aktivitách, kde hrozí nebezpečí udušení nebo pověšení, pokud se dítě zasekne v přilbě. Toto pravidlo platí i pro dospělé uživatele.
4. Tento výrobek **není vrcholové/profesionální ochranné zařízení**; není určen pro vrcholové sporty; nesmí se používat pro akrobacii, evoluce nebo jiné extrémní figury.
5. **Tato přilba zajišťuje ochranu při provozování rekreačních sportů uvedených v bodě 1. Pamatujte však, že žádná přilba ani ochranné prostředky nechrání před všemi následky nehod a nepředvídaných událostí.** V závislosti na typu srážky může i při nízké rychlosti dojít k vážnému zranění a nehodám, včetně poranění hlavy, a dokonce i smrti navzdory použití přilby. Tato přilba je vyrobena s ohledem na ochranu hlavy a nemůže zabránit zranění krku a páteře ani jiným zraněním v případě nehody.
6. Protože je tato přilba vyrobena z polystyrenu potaženého plastem, existuje riziko propíchnutí ostrými předměty.
7. **Každou přilbu, která byla vystavena nárazu zlikvidujte a nahraďte novou – i když nevykazuje žádné viditelné známky poškození.** Poškození po nárazu je často neviditelné, proto je nezbytné dodržovat výše uvedené pravidlo.
8. **Je přísně zakázáno odstraňovat nebo upravovat jakoukoli část tohoto výrobku, pokud taková činnost není popsána v tomto návodu.** Takové činnosti představují vážné bezpečnostní riziko a mohou vést ke ztrátě ochranných vlastností.
9. Přilbu používejte společně s dalšími ochrannými pomůckami, jako jsou chrániče.
10. Vždy jezděte opatrně. Dodržujte všechna ustanovení zákona o silničním provozu – předejdete tak nehodám.
11. **Přilba musí těsně sedět** a všechny utahovací řemínky musí být vhodně napnuty. Usazení přilby na hlavu je popsáno v kapitole II: PŘÍZPUSOBENÍ

### II. PŘÍZPUSOBENÍ

#### VÝBĚR PŘÍLBY

Přilba chrání pouze tehdy, když je správně přizpůsobená hlavě uživatele. Vyzkoušejte různé velikosti, abyste si vybrali tu správnou. Vyberte si tu, která je nejpohodlnější a nejlépe sedne tvaru vaší hlavy.

#### PŘÍZPUSOBENÍ PŘÍLBY

Před nasazením přilby zkontrolujte její stav. Zkontrolujte také, zda jsou řemínky na obou stranách stejně dlouhé – zabraňte nepoměru mezi levou a pravou stranou. Pokud existuje nepoměr, provlékněte příslušnou část řemínku systémem uchycení na zadní straně hlavy tak, aby obě strany byly stejně dlouhé. Pokud jste se ujistili, že jsou řemínky stejně dlouhé:

1. Začněte nasazením přilby na hlavu tak, aby při vzpřímeném postavení těla byla rovnoběžná se zemí (**obr. A**). Přední okraj přilby musí být asi 1–2 cm nad obočím.
2. **Nastavte vnitřní průměr přilby pomocí knoflíku na zadní straně hlavy (obr. C).** Dobře zvolená přilba musí po utažení knoflíku plynule a pohodlně sedět na hlavě, i když budou rozepnuté řemínky.
3. **Upravte boční řemínky a přezky (obr. B). POZOR: Seřídte přezky na bočních řemíncích tak, aby řemínky nezakrývaly uši a přezky byly umístěny mimo čelist.** Bude-li to nutné, snižte přední část přilby tak, aby překrývala čelo, utáhněte řemínky před ušima a povolte řemínky za ušima. Chcete-li zvednout přední část přilby, uvolněte řemínky před ušima a utáhněte řemínky za ušima.
4. **Zapněte sponu pod bradou.** Chcete-li odstranit vůli, držte sponu jednou rukou a druhou rukou zatáhněte vyčnívací řemínek. Přetýče řemínku uložte pod gumové poutko, abyste snížili riziko zachycení volné části řemínku při používání. Přilba nesmí omezovat pohyby hlavy při jízdě – předpokládá se, že u době nastavené přilby při vzpřímeném postavení těla se mezi řemínkem a bradou musí vejít ukazováček a prostředníček uživatele. **POZOR: při používání musí být řemínky bezpodmínečně zapnuty!**
5. **Po nastavení přilba musí těsně přilhat k hlavě a nesmí se pohybovat do stran, dopředu ani dozadu.** Pokud je některý řemínek uvolněný – upravte jej opakovaním výše uvedených kroků (body 1–4 PŘÍZPUSOBENÍ).

### III. ČIŠTĚNÍ, ÚDRŽBA A UCHOVÁVÁNÍ

1. **Přilbu uchovávejte mimo veškeré zdroje tepla a slunečního záření** (nenechávejte ji v autě nebo na jiných místech přímo či nepřímo vystavených slunečnímu záření). **Nadměrné teplo a sluneční záření mohou přilbu poškodit.**
2. Vysoké teploty (např. nad 50 °C) poškozují přilbu a tím způsobují ztrátu jejích vlastností (tj. ztrátu schopnosti absorbovat energii).
3. Přilbu čistěte pouze vodou a měkkým hadříkem.
4. Vnitřní výstelky po vyjmutí z přilby perte ručně v jemných čisticích prostředcích (např. mýdlo). Před opětovným vložením je nechte uschnout. Pokud výstelky nelze vložit zpět na místo – přestaňte přilbu používat.
5. Používání sprejů nebo jiných čisticích prostředků, chemikálií (včetně amoniaku) a rozpouštědel může zhoršit vlastnosti přilby nebo ji poškodit.
6. Po každém použití nechte přilbu vyschnout a pak ji **uchovávejte při pokojové teplotě na stinném suchém místě**, kde nedojde k jejímu poškození.
7. Pokud dojde k deformaci, změně tvaru nebo barvy přilby v následku nadměrné teploty nebo vystavení slunečnímu záření – ihned ji přestaňte používat a vyměňte za novou.

## IV. POUŽÍVANÉ TECHNOLOGIE



Větrací otvory v přilbě zaručují volný průtok vzduchu. Čím více otvorů, tím rychleji se odvádí vlhkost z vnějšku přilby a tím větší je pohodlí při jízdě.



Sítka ve větracích otvorech přilby chrání proti hmyzu.



Systém umožňuje individuální nastavení velikosti pomocí knoflíku na zadní straně přilby.



Odnímatelné vložky přilby umožňují jejich udržování v čistotě.

## INMOLDTECH

Technologie založená na vstrekovém tvarování přilby. Předchází odlepování vnitřní a vnější vrstvy přilby, zaručující trvanost a solidnost vykonání.



Odnímatelná stříška umožňuje přizpůsobit přilbu vašim individuálním potřebám. (SLAG II, LANDE II)

## VII. VÝROBCE

Farias sp. z o.o.  
Al. Gen. W. Andersa 615  
43-300 Bielsko-Biala, Polska  
Tel. +48 33 44 41 777,  
www.farias.pl  
info@farias.pl

## V. TECHNICKÉ PARAMETRY

| NÁZEV    | KONSTRUKCE | HMOTNOST                  | POČET OTVORŮ | SOULADS NORMOU       | ČÍSLO ŠARŽE | DATUM VÝROBA | ZEMĚ VÝROBA |
|----------|------------|---------------------------|--------------|----------------------|-------------|--------------|-------------|
| STOOT II | IN-MOLD    | M: 240+-5g<br>L: 250+-5gg | 20           | EN 1078:2012+A1:2012 | MON.520.11  | 11.2025      | ČÍNA        |
| SLAG II  | IN-MOLD    | M: 320+-5g<br>L: 350+-5gg | 17           | EN 1078:2012+A1:2012 | MON.520.11  | 11.2025      | ČÍNA        |
| LANDE II | IN-MOLD    | M: 250+-5g<br>L: 270+-5gg | 14           | EN 1078:2012+A1:2012 | MON.520.11  | 11.2025      | ČÍNA        |

Skladovatelnost: 3 roky od data nákupu spotřebitelem/uživatelem.

V SOULADU S NORMOU EN 1078:2012+A1:2012.  
NARIZENÍ EVROPSKÉHO PARLAMENTU A RADY (EU)  
2016/425 O OSOBNÍCH OCHRANNÝCH PŘÍSTŘEDKÁCH.

PŘEZKOUŠENÁ CERTIFIKOVANÝM ORGÁNEM:

### STOOT II, LANDE II:

TUV Rheinland LGA Products GmbH  
Tillystraße 2, 90431 Norimberk, Německo  
Oznámený subjekt č. 0197

### SLAG II:

Kiwa Nederland.B.V.  
Wilmersdorf 50 Postbus137 7300 AC Apeldoorn Nizozemsko  
Oznámený subjekt č. 0063

Prohlášení o shodě je dostupné na webových stránkách:  
deklaracje.farias.pl

## VI. VYSVĚTLENÍ IKON



Dbejte o čistotu - v případě, že výrobek již nespĺňuje vaše očekávání, nebo doba jeho použití uplynula, zlikvidujte výrobek v souladu s platnými místními předpisy týkajícími se ochrany životního prostředí. Při likvidaci obalů a dalších prvků spojených s výrobkem používejte místa k tomu určená.



Druh materiálu, z něhož byl vyrobeno balení: vlnitá lepenka.



Přečtete uživatelský manuál.



Tento výrobek splňuje požadavky směrnice  
EN 1078:2012+A1:2012.



## INSTRUCȚIUNI DE UTILIZARE (SE APLICĂ DIFERITELOR MODELE DE CĂȘTI - MODELELE ȘI SPECIFICAȚIILE ACESTORA SUNT ENUMERATE LA SFÂRȘITUL TEXTULUI.)

Casca a fost testată și certificată în conformitate cu standardul EN1078: 2012 + A1: 2012 („Căști pentru bicicliști și utilizatori de skateboard-uri și patine cu roțile”) și cu regulamentul european 2016/425 privind echipamentul individual de protecție.

## ÎNAINTE DE UTILIZARE, VĂ RUGĂM SĂ CITIȚI URMĂTOARELE INSTRUCȚIUNI ȘI SĂ LE PĂSTRAȚI PENTRU REFERINȚE ULTERIOARE.

### I. AVERTIZĂRI

1. Casca a fost proiectată și testată și destinată a fi utilizată exclusiv pentru ciclism, skateboarding, patine cu role și role.
2. Nu este destinată și nu asigură o protecție adecvată pentru sporturile cu motor, schi și alte activități care nu sunt enumerate la punctul 1 de mai sus. Prin urmare, nu trebuie folosită pentru scuter, motocicletă, schi, patinaj, canotaj, călărie etc.
3. Casca nu trebuie folosită de copii în timpul jocului, cățărării sau în orice altă activitate în care există riscul de sufocare sau agățat dacă copilul va rămâne blocat în cască. Această regulă se aplică și utilizatorilor adulți.
4. Acest produs nu este un echipament de protecție performant/profesional; nu este destinat sporturilor de performanță; nu trebuie folosit pentru acrobații, evoluții sau alte figuri extreme.
5. Această cască oferă protecție în timpul practicării sporturilor recreative enumerate la punctul 1. Cu toate acestea, trebuie reținut că nicio cască sau echipament de protecție nu poate proteja împotriva tuturor efectelor accidentelor și evenimentelor neprevăzute. În funcție de tipul de coliziune, chiar și la viteză mică, pot apărea vătămări grave și accidente, inclusiv leziuni la cap, și chiar deces, în ciuda utilizării căștii. Această cască este realizată pentru a proteja capul și nu poate preveni leziunile la nivelul gâtului și coloanei vertebrale sau alte vătămări în cazul unui accident.
6. Deoarece această cască este fabricată din polistiren cu un strat de plastic, există riscul de străpungere a acesteia de obiectele ascuțite.
7. Orice cască care a fost expusă unui impact trebuie eliminată și înlocuită cu una nouă – chiar dacă nu prezintă semne vizibile de deteriorare. Deteriorările după impact sunt adesea invizibile, așa că este esențial să respectați regula de mai sus.
8. Este strict interzisă înlăturarea sau modificarea oricărui element al acestui produs, cu excepția celor descrise în acest manual. Astfel de activități constituie un risc serios de siguranță și pot duce la pierderea proprietăților de protecție.
9. Se recomandă utilizarea căștii împreună cu alte măsuri de protecție, cum ar fi dispozitive de protecție.
10. Conduceți întotdeauna cu precauție. Respectați toate prevederile Codului Rutier - acest lucru va preveni accidentele.
11. Pentru protecție, cască trebuie să se potrivească perfect și toate legăturile trebuie tensionate corespunzător. Potrivirea căștii pe cap este descrisă în Capitolul II: AJUSTARE

### II. AJUSTARE

#### ALEGEREA CĂȘTII

O cască protejează numai atunci când este fixată corect pe capul utilizatorului. Încercați diferite dimensiuni pentru a alege cea po-

trivită. Alegeți-o pe cea care este cea mai confortabilă și care se potrivește cel mai bine formei capului dvs.

#### AJUSTAREA CĂȘTII

Înainte de a pune cască, verificați starea acesteia. De asemenea, verificați ca curele de pe ambele părți să fie simetrice - evitați asimetria între partea stângă și cea dreaptă. Dacă există o asimetrie, treceți cantitatea adecvată a curelei prin sistemul de fixare pe occiputul, astfel încât ambele părți să poată fi aliniate simetric. Dacă v-ați asigurat că curele sunt aranjate simetric:

1. Începeți prin a așeza cască pe cap, astfel încât cască, în momentul în care sunt în poziție verticală dreaptă, să fie paralelă cu solul (fig. A). Marginea frontală a căștii ar trebui să fie la aproximativ 1-2 cm deasupra osului sprâncenei.
2. Ajustați diametrul interior al căștii folosind butonul de pe spatele capului (fig. C). O cască bine aleasă, după strângerea butonului, ar trebui să stea în siguranță și confortabil pe cap, chiar și cu curelelor neîncheiate.
3. Ajustați curelele laterale și cataramele (fig. B). **NOTĂ: Ajustați cataramele de pe curelele laterale, astfel încât curelele să nu acopere urechile și cataramele să fie poziționate departe de osul maxilarului.** Dacă este necesar să coborâți partea din față a căștii astfel încât să se așeze mai tare pe frunte, strângeți curelele în fața urechii și slăbiți curelele din spatele urechii. Pentru a ridica partea din față a căștii, slăbiți curelele din fața urechilor și strângeți curelele din spatele urechilor.
4. Încheiați catarama sub bărbie. Pentru a elimina jocuri, țineți catarama cu o mână și trageți de cureaua proeminentă cu cealaltă mână. Excesul de curea ascundeți sub bucla de cauciuc pentru a reduce riscul de agățare a curelei în timpul utilizării. Casca nu trebuie să limiteze mișcările capului în timpul utilizării - se presupune că într-o cască bine reglată, când corpul este în poziție verticală, trebuie să intre degetele arătător și mijlociu ale utilizatorului între curea și bărbie. **NOTĂ: curelele trebuie încheiate în timpul utilizării!**
5. După reglare, cască trebuie să se potrivească perfect pe cap și să nu se miște lateral, înainte sau înapoi. Dacă vreuna dintre curele este slăbită - reglați-o repetând pașii de mai sus (punctele 1 - 4 „AJUSTARE”)

### III. CURĂȚARE, ÎNTREȚINERE ȘI DEPOZITARE

1. Casca trebuie ținută departe de toate sursele de căldură și lumina soarelui (nu o lăsați în interiorul mașinii sau în alte locuri expuse direct sau indirect la lumina soarelui). Căldura excesivă și lumina soarelui pot deteriora cască.
2. Temperaturile ridicate (de exemplu, peste 50°C) deteriorează cască și astfel provoacă pierderea proprietăților acesteia (adică pierderea capacității de absorbție a energiei).
3. Casca trebuie curățată numai cu apă și o lavetă moale.
4. Inserțiile interioare pot fi spălate manual în detergenți blânzi (de exemplu săpun) după ce au fost scoase din cască. Lăsați-le să se usuce înainte de a le reinstala. Dacă inserțiile nu pot fi reinstalate în aceeași poziție - nu mai folosiți cască.
5. Utilizarea spray-urilor sau a altor agenți de curățare, substanțe chimice (inclusiv amoniac) și solventi poate deteriora caracteristicile căștii sau o poate deteriora.
6. Lăsați cască să se usuce după fiecare utilizare și apoi depozitați-o la temperatura camerei într-un loc umbrat, uscat, unde nu va fi deteriorată.
7. În cazul apariției de umflături, modificări de formă sau decolorare a căștii cauzate de temperatură excesivă sau de expunerea la lumina soarelui – este absolut necesar să întrerupeți utilizarea și să o înlocuiți cu una nouă.

#### IV. TEHNOLOGII UTILIZATE



Orificiile de ventilare în cască garantează circulația liberă a aerului. Cu cât mai multe orificii, cu atât mai rapidă este evacuarea umidității în exteriorul căștii și cu atât mai mare este confortul în timpul mersului.



Rețeaua în orificiile de ventilare ale căștii protejează împotriva insectelor.



Sistem ce permite adaptarea individuală a dimensiunii cu ajutorul butonului plasat în partea din spate a căștii.



Insertiile detașabile ale căștii permit menținerea lor în stare de curățenie.

**INMOLDECH** Tehnologii ce constă în modelarea prin injecție a căștii. Previne dezlipirea stratului interior și exterior al căștii, asigurând durabilitatea și soliditatea realizării.



Viziera detașabilă permite adaptarea căștii la necesitățile individuale ale utilizatorului. (SLAG II, LANDE II)

#### V. DATE TEHNICE

| DENUMIRE | CONSTRUCȚIE | GREUTATE                  | NUMĂR DE GĂURI | CONFORMITARE CU NORME | NUMĂR LOT  | DATA PRODUCȚIE | TARĂ PRODUCȚIE |
|----------|-------------|---------------------------|----------------|-----------------------|------------|----------------|----------------|
| STOOT II | IN-MOLD     | M: 240+-5g<br>L: 250+-5gg | 20             | EN 1078:2012+A1:2012  | MON.520.11 | 11.2025        | CHINA          |
| SLAG II  | IN-MOLD     | M: 320+-5g<br>L: 350+-5gg | 17             | EN 1078:2012+A1:2012  | MON.520.11 | 11.2025        | CHINA          |
| LANDE II | IN-MOLD     | M: 250+-5g<br>L: 270+-5gg | 14             | EN 1078:2012+A1:2012  | MON.520.11 | 11.2025        | CHINA          |

Perioada de valabilitate: 3 ani de la data cumpararii de catre consumator/utilizator.

CONFORM CU NORMA EN 1078:2012+A1:2012, REGULAMENTUL (UE) 2016/425 AL PARLAMENTULUI EUROPEAN ȘI AL CONSILIULUI privind echipamentele individuale de protecție.

TESTAT DE UNITATEA CERTIFICATĂ:

**STOOT II, LANDE II:**  
TUV Rheinland LGA Products GmbH  
Tillystraße 2, 90431 Nürnberg, Germania  
Organism notificat nr. 0197

**SLAG II:**  
Kiwa Nederland B.V.  
Wilmersdorf 50 Postbus137 7300 AC Apeldoorn Țările de Jos  
Organism notificat nr. 0063

Declarația de conformitate este disponibilă pe site-ul web:  
deklaracje.farias.pl

#### VI. EXPLICAȚIA ICONOILOR



Aveți grijă de curățenie - dacă produsul nu vă mai îndeplinește așteptările sau perioada sa de valabilitate s-a încheiat, aruncați produsul în conformitate cu regulile locale în vigoare referitoare la protecția mediului. Aruncați ambalajul și altele elemente legate de produs în locurile special destinate.



Tipul de materiale din care a fost realizat ambalajul: carton ondulat



Citiți cu atenție instrucțiunile de folosire.



Acest produs îndeplinește cerințele Normei EN 1078:2012+A1:2012

#### VII. PRODUCĂTOR

Farias sp. Z o.o.  
Al. Gen. W. Andersa 615  
43-300 Bielsko-Biała, Polska  
Tel. +48 33 44 41 777,  
www.farias.pl  
info@farias.pl

## POUŽÍVATEĽSKÁ PRÍRUČKA (TÝKA SA RÔZNYCH MODELOV – MODELY A ICH ŠPECIFIKÁCIE/PARAMETRE SÚ UVEDENÉ NA KONCI TEXTU.)

Prilba bola testovaná a je certifikovaná v súlade s normou EN1078: 2012 + A1: 2012 („Prilby pre cyklistov a používateľov skateboardov a kolieskových korčulí“) a európskym nariadením 2016/425 o osobných ochranných prostriedkoch.

## PRED POUŽITÍM SA OBOZNÁMTE S NASLEDUJÚCOU PRÍRUČKOU A ZACHOVÁJTE JU PRE POTREBU V BUDÚCNOSTI

### I. VAROVANIA

1. Prilba je navrhnutá a bola testovaná, a je určená na **používanie výhradne iba pri bicyklovaní, skejtovaní a korčuľovaní na kolieskových korčuľoch**.

2. Nie je určená a ani nezaručuje dostatočnú ochranu pri jazdení na motorkách, lyžovaní, ani pri iných aktivitách, ktoré nie sú vymenované vo vyššie uvedenom 1. bode. Preto túto prilbu nepoužívajte pri jazdení na skútroch, motorkách, lyžiach, korčuľoch (na ľade), kaňoningu, jazdení na koni ap.

3. Prilbu nesmú používať deti pri hraní, šplhaní, lezení alebo pri iných aktivitách, pri ktorých hrozí riziko udusenía alebo zavisnutia, keď sa dieťa zasekne v prilbe. Táto zásada sa týka aj dospelých používateľov.

4. Tento výrobok **nie je profesionálny/pretekársky ochranný prostriedok**; nie je určený na používanie pri profesionálnom/pretekárskom športovaní; nie je určený na používanie pri akrobaciách, adrenalínových športoch, pri vykonávaní rôznych figur a poloh.

5. Táto prilba zaručuje ochranu iba pri rekreačnom športovaní, tak ako je to uvedené v 1. bode. Avšak nezabúdajte, že **žiadna prilba ani iné ochranné prostriedky nemôžu ochrániť pred všetkými následkami úrazov a nehôd či nepredvídateľných, osudových udalostí**. Podľa typu konkrétnej udalosti, dokonca aj pri malej rýchlosti môže dôjsť k vážnemu úrazu či nehode, vrátane úrazov hlavy, a dokonca až k smrti, napriek používaniu prilby. Účelom tejto prilby je ochrániť hlavu, avšak v prípade nehody nemôže zabrániť prípadným úrazom krku a chrbtice, či iným zraneniam.

6. Keďže táto prilba je zhotovená z polystyrénu, ktorý je potiahnutý plastovým pláštom, existuje riziko prepichnutia prilby ostrými predmetmi.

7. Každá prilba, ktorá bola exponovaná na náraz, musí byť odstránená a nahradená novou – dokonca aj vtedy, keď poškodenia nie sú okom viditeľné. Poškodenia v dôsledku nárazu často nie sú viditeľné, preto bezpodmienečne dodržiavajte vyššie uvedenú zásadu.

8. **Bezpodmienečne v žiadnom prípade neodstraňujte ani neupravujte akékoľvek prvky a časti tohto výrobku**, ibaže je to zreteľne opísané v tejto príručke. V opačnom prípade môžu byť vážne poškodené bezpečnostné parametre, čím môže výrobok stratiť svoje ochranné vlastnosti.

9. Odporúčame, aby ste prilbu používali s inými ochrannými prostriedkami, ako sú napr. chrániče.

10. Vždy športujte opatrne a obzretné. Dodržiavajte všetky platné predpisy a normy, predovšetkým pravidlá cestnej premávky – vďaka tomu môžete predísť prípadným nehodám.

11. Aby prilba zaručovala náležitú ochranu, musí **dobro sedieť** na hlave, a všetky upevňovacie remienky musia byť náležite natiahnuté. Postup prispôsobenia prilby na hlavu je opísaný v 2. kapitole: **PRISPOSOBENIE**

## II. PRISPOSOBENIE

### WYBÓR KASKU

Prilba chráni iba vtedy, keď náležite (dobro) pasuje a sedí na hlavu používateľa. Vyskúšajte si rôzne veľkosti, aby ste si vybrali správnu. Vyberte prilbu, ktorá je najpohodlnejšia a najlepšie pasuje k tvaru hlavy.

### PRISPOSOBENIE PRILBY

Vždy pred založením prilby skontrolujte jej stav. Skontrolujte tiež, či remienky na oboch stranách sú umiestnené symetricky – zabráňte asymetrii medzi ľavou a pravou stranou. Keď je to potrebné, presuňte potrebnú časť remienka cez upevňovací systém na temene takým spôsobom, aby boli obe strany symetrické. Keď sa uistíte, že remienky sú symetrické:

1. **Najprv prilbu založte na hlavu** takým spôsobom, aby sa pri státi v priamej polohe nachádzala rovnoobežne k podkladu. (**obr. A**). Predný okraj prilby sa musí nachádzať cca 1 až 2 cm nad očnými oblúkmi.

2. **Prispôbte vnútorný priemer prilby nastavovacím kolieskom, ktorý je na temene (obr. C)** Náležite prispôsobená prilba po dotiahnutí kolieska musí pevne a pohodlne držať na hlavu, a to aj vtedy, keď nie sú napnuté upinacie remienky.

3. **Prispôbte bočné remienky a spony (obr. B). POZOR: Nastavte spony na bočných remienkoch tak, aby remienka nezakrývali uši, a aby sa spony nenachádzali na kostiach čeluste.** Keď potrebujete znížiť prednú časť prilby, aby viac zakrývala čelo, napnite remienka pred uchom a povoľte remienka za uchom. Keď potrebujete zdvihnúť prednú časť prilby, povoľte remienka pred ušami, a napnite remienka za ušami.

4. **Zatvorte sponu pod bradou.** Aby ste odstránili vôľu, držte sponu jednou rukou, a druhou rukou potiahnite vyčnievajúci remienok. Prebytočný remienok zasuňte pod gumenú slúčku tak, aby ste pri používaní obmedzili riziko zachytenia voľnej časti remienka.

Prilba nesmie pri používaní obmedzovať pohyby hlavy – prijíma sa, že keď je prilba správne nastavená, v vzpriamenej polohe medzi remienok a bradou sa musí zmestiť ukazovák a prostredník. **POZOR: remienky musia byť pri používaní prilby bezpodmienečne zapnuté!**

5. **Prilba po nastavení musí pevne priliehať k hlavu, nesmie sa premiestňovať na strany, dopredu ani dozadu.** Ak je niektorý remienok povolený – náležite ho nastavte, zopakujte vyššie uvedený postup (body 1 – 4 „PRISPOSOBENIE“)

## III. ČISTENIE, ÚDRŽBA A UCHOVÁVANIE

1. **Prilbu uschovávajte v bezpečnej vzdialenosti od zdrojov tepla a chráňte pred priamym slnečným žiarením** (nenechávajte ju v aute alebo na iných miestach, ktoré sú priamo alebo nepriamo exponované na priame slnečné žiarenie). **Prilba sa môže poškodiť v dôsledku pôsobenia príliš silného tepla a slnečného žiarenia.**

2. **Vysoké teploty (nad 50 °C) sa prilba deformuje, čo vedie k strate jej vlastností (tzn. k strate jej schopnosti pohlcovať nárazovú energiu).**

3. Prilbu čistite iba vodou a mäkkou handričkou.

4. Vnútorné vložky, keď ich najprv vyťahujete z prilby, môžete prať ručne s použitím jemných prostriedkov (napr. mydla). Pred ich opätovným upevnením ich najprv vysušte. Ak sa vložky nedajú opätovne upevniť v rovnej polohe – prilbu ďalej nepoužívajte. 5. **Nepoužívajte spreje a iné čistiace prostriedky, chemické látky (vrátane amoniaku) ani rozpúšťadlá, keďže môžu zhoršiť vlastnosti prilby alebo prilbu zničiť.**

6. Prilbu po každom použití nechajte vyschnúť, a následne ju **uschovávajte pri izbovej teplote, na tmavom a suchom mieste**, v ktorom je chránená pred poškodením.

7. V prípade, ak sa objavia vypukliny, deformácie, ak sa zmenia farby následkom pôsobenia príliš vysokej teploty alebo intenzívneho slnečného žiarenia – prilbu bezpodmienečne prestaťe používať a vymeňte ju na novú.

## IV. TECHNOLÓGIE POUŽÍVANÉ



Ventilačné otvory zaručujú slobodný prietok vzduchu. Čím viac otvorov, tým rýchlejšie je vlhkosť odvádzaná zvnútra prilby, a tým je vyšší komfort počas jazdy.



Sietka vo ventilačných otvoroch chráni pred hmyzom.



Systém umožňujúci individuálne prispôsobiť veľkosť s použitím kolieska, ktoré je vzadu na prilbe.



Vyberateľné vložky prilby uľahčujú ich udržiavanie v čistote.

**INMOLDTECH**

Technológia založená na vstrekovom tvarovaní prilby. Predchádza odlepovaniu vnútornej a vonkajšej vrstvy prilby, zaručujúc trvácnosť a solidnosť vykonania.



Odnímateľný šilt umožňuje prispôsobiť prilbu podľa individuálnych potrieb používateľa. (SLAG II, LANDE II)

## V. TECHNICKÉ PARAMETRE

| NÁZOV    | KONŠTRUKCIA | HMOTNOSŤ                  | POČET OTVOROV | ZHODA S NORMOU       | ČÍSLO ŠARŽE | DÁTUM VÝROBA | KRAJINA VÝROBA |
|----------|-------------|---------------------------|---------------|----------------------|-------------|--------------|----------------|
| STOOT II | IN-MOLD     | M: 240+-5g<br>L: 250+-5gg | 20            | EN 1078:2012+A1:2012 | MON.520.11  | 11.2025      | ČÍNA           |
| SLAG II  | IN-MOLD     | M: 320+-5g<br>L: 350+-5gg | 17            | EN 1078:2012+A1:2012 | MON.520.11  | 11.2025      | ČÍNA           |
| LANDE II | IN-MOLD     | M: 250+-5g<br>L: 270+-5gg | 14            | EN 1078:2012+A1:2012 | MON.520.11  | 11.2025      | ČÍNA           |

Trvanlivosť: 3 roky od dátumu nákupu spotrebiteľom/používateľom.

SPĺŇA POŽIADAVKY NORMY EN 1078:2012+A1:2012.  
NARIADENIE EURÓPSKEHO PARLAMENTU A RÁDY (EÚ) 2016/425 o osobných ochranných prostriedkoch.

TESTOVANÉ CERTIFIKOVANOU OSOBOU:

### STOOT II, LANDE II:

TUV Rheinland LGA Products GmbH  
Tillystraße 2, 90431 Norimberg, Nemecko  
Notifikovaný orgán č. 0197

### SLAG II:

Kiwa Nederland B.V.  
Wilmersdorf 50 Postbus 137 7300 AC Apeldoorn Holandsko  
Notifikovaný orgán č. 0063

Vyhlasenie o zhode je dostupné na webovej stránke:  
deklaracje.farias.pl

## VI. IKONA VYSVETLENIE



Dbajte o čistotu - v prípade, že výrobok už nespĺňa vaše očakávania, alebo doba jeho použitia uplynula, zlikvidujte výrobok v súlade s platnými miestnymi predpismi týkajúcimi sa ochrany životného prostredia. Pri likvidácii obalov a ďalších prvkov spojených s výrobkom používajte miesta na to určené.



Druh materiálu, z ktorého bol vyrobený balenia: vlnitá lepenka



Rečítate užívateľský manuál



Tento výrobok spĺňa požiadavky smernice  
EN 1078:2012+A1:2012

## VII. VÝROBCA

Farias sp. Z o.o.  
Al. Gen. W. Andersa 615  
43-300 Bielsko-Biala, Polska  
Tel. +48 33 44 41 777,  
www.farias.pl  
info@farias.pl



## HASZNÁLATI UTASÍTÁS (KÜLÖNBÖZŐ TÍPUSÚ SIAKOKRA VONATKOZIK – A MODELLEKET ÉS JELLEMZŐIT A SZÖVEG VÉGÉN TALÁLJA MEG)

A sisakot az EN1078: 2012 + A1: 2012 szabvány („Sisak kerékpárosok és gördeszka és görkorcsolya használói számára”) és az egyéni védőfelszerelésekről szóló 2016/425 számú európai szabályozás szerint tesztelték és tanúsították.

## HASZNÁLAT ELŐTT OLVASSA EL A JELEN HASZNÁLATI UTASÍTÁST, ÉS ŐRIZZE MEG KÉSŐBBI FELHASZNÁLÁS ÉRDEKÉBEN!

### I. FIGYELMEZTETÉSEK

1. A sisakot olyan módon tervezték és tesztelték, hogy **rendeltetése szerint kizárólag biciklizéshez, gördeszka és görkorcsolyához** megfelelő.
2. A rendeltetés szerint nem alkalmas, és nem biztosít megfelelő védelmet motorozás, sielés és egyéb, az 1. pontban nem említett tevékenységek során. Ezért ne használja robogózáshoz, motorozáshoz, sieléshez, korcsolyázáshoz, canoinghoz, lovaglászhoz stb.
3. A sisakot ne használják gyerekek játéka, illetve hegymászás közben, vagy más, fulladásveszéllyel vagy elakadás veszélyével járó tevékenység során. Ez az előírás felnőtt személyekre nem vonatkozik.
4. A termék **nem profi/szakoszerű védőfelszerelés**, nem alkalmas profi sportoláshoz, ne használja műrepülés, tornamutatóványok és egyéb extrém mutatóványok során.
5. **A sisak, az 1. pontban említett sportok, szabadidejű üzéséhez biztosít védelmet.** Ne felejtse azonban, hogy semmiféle **védőfelszerelés nem nyújt védelmet balesetek vagy előre nem látható események következményei ellen.** Az esemény fajtájától függően, akár kis beselégnél is komoly sérülések és balesetek történhetnek, többek között fejsérülések vagy akár halálestet, a sisak használatá ellenére is. A sisakot a fej hátuljára tervezték, de nem tud védelmet nyújtani a nyaknak és a hátgerincnek, illetve egyéb, baleset során bekövetkező sérülés ellen.
6. Mivel a sisak műanyagból bevont hungarocellból készült, fennáll a kockázata, hogy éles tárgyak át tudják szúrni.
7. **Mindegyik sisakot, mely ütésnek volt kitéve, ki kell dobni és új sisakkal helyettesíteni – akkor is, ha nincsenek rajta látható sérülésnyomok.** Az ilyen típusú sérülések gyakran nem láthatók, ezért feltétlenül be kell tartani a fent említett utasítást.
8. **Szigorúan tilos a termék bármelyik elemének eltávolítása vagy módosítása,** amennyiben ilyesmi nem szerepel a jelen használati utasításban. Ez komoly kockázatot jelenthet a biztonság szempontjából, és védőfunkciók elvesztésével járhat.
9. Ajánljuk, hogy a sisakot más védő felszereléssel együtt használja, úgy mint könyök vagy térdvédők.
10. A sportolás során mindig legyen óvatos. Tartsa be a KRESZ összes előírását – így elkerülheti a baleseteket kerülhet.
11. A védelem érdekében a sisakot a helyére kell igazítani, és mindegyik rögzítő szalagot megfelelően meg kell feszíteni. A sisak igazítását az **IGAZÍTÁS** című II. fejezetben adtuk meg.

### II. IGAZÍTÁS

#### SISAK KIVÁLASZTÁSA

A sisak csak akkor véd jól, ha jól hozzá van igazítva a használó fejéhez. Próbáljon fel különböző méreteket, hogy a megfelelőt válassza. Azt a sisakot válassza, amelyik a legkényelmesebb, és a legjobban igazodik a fejformájához.

#### SISAK IGAZÍTÁSA

Mielőtt feltenné a sisakot, tekintse meg az állapotát. Azt is nézze meg, hogy a szalagok minként oldalon szimmetrikusak-e – kerülje a jobb és bal oldal közötti aszimmetriát. Amennyiben a szalagok aszimmetrikusak, a nyakszírti rögzítő rendszeren keresztül húzza át a szalag megfelelő mennyiségét olyan módon, hogy mindkét oldalon szimmetrikus legyen. Amennyiben már biztos, hogy a szalagok szimmetrikusak:

1. **Helyezze a fejére** a sisakot olyan módon, hogy ha egyenesen áll a sisak, a felülettel párhuzamosan legyen. (A. ábra). A sisak elülső széle a szemöldök-ív fölött 1-2 centiméterrel legyen.
2. A **nyakszírti részen található tekerővel változtassa meg a sisak belső átmérőjét (C. ábra).** A jól kiválasztott sisak a tekerő megtekerése után jól és kényelmesen ül a fejen, akkor is, ha szalagok nincsenek becsatolva.
3. **Húzza meg az oldalsó szalagokat, és csatolja be a csatokat (B. ábra) FIGYELEM: Az oldalsó szalagok csatjait úgy állítsa be, hogy a fülét ne fedjék, és a csatok messze legyenek az állkapcsától.** Amennyiben a sisak elülső részét lejjebb kell engedni, hogy jobban fedje a homlokát, először is feszítse meg a fül előtti, és lazítsa meg a fül mögötti szalagokat. A sisak elülső részének felemelése céljából lazítsa meg a fül előtti, és feszítse meg a fül mögötti szalagokat.
4. **Csatolja be az állkapcsa alatti csatot.** Ahhoz, hogy ne legyen laza, egyik kezével tartsa meg a csatot, míg a másikkal húzza meg a kiálló szalagot. Amennyiben a szalag túl hosszú, helyezze a gumis hurok alá, hogy a használat során a szalag logó része ne akadozzon be. A sisak a sportolás során ne akadályozza a fej mozgását – jól igazított sisak esetén, egyenes testtartásnál, a szalag és az áll közé be kell férnie egy ujjnak kell beférnie: mutató és középső ujj. **FIGYELEM: Használat során a szalagokat mindenképpen be kell csatolni!**
5. Az igazítás után a sisaknak szilárdan kell állnia a fejen, nem szabad elmozdulnia sem oldalra mozognia, sem előre vagy hátra. Amennyiben a szalagok bármelyike laza, a fentiek szerint igazítsa meg igazítsa meg (lásd 1.–4. pont „IGAZÍTÁS”)

### III. TISZTÍTÁS, KARBANTARTÁS ÉS TÁROLÁS

1. **A sisakot bármilyen hőforrástól, napsugárzástól tartsa távol** (ne hagyja kocsiban vagy más közvetlenül vagy közvetetten napsugárzásnak kitélt helyen) **A túlzott hő- és a napsugárzás káros hatással lehet a sisakra.**
2. A magas hőmérséklet (pl.: több, mint 50 °C) károsítja a sisakot, és a védőfunkciók elvesztésével járhat (ún. energiatelenség-elépképességének elvesztése).
3. A sisakot csak vízzel és puha ronggyal tisztítsa.
4. A bélés belső oldalát, miután kivette a sisakból, kézzel és lágy tisztítószerezrel (pl.: szappannal) mossa ki. Mielőtt újra betenné, szárítsa meg. Amennyiben a bélést nem tud „megfelelően a helyére illeszteni – hagyja abba a sisak használatát.
5. Sprayk vagy egyéb tisztítószerek, vegyszerek (ezen belül ammónia) használata a sisak funkcióit károsíthatja, vagy sérüléseket okozhat.
6. Mielőtt újra használná a sisakot, hagyja megszáradni, és tartsa **szobahőmérsékleten, árnyékos és száraz helyen,** ahol nem sűrül meg.
7. Amennyiben túl nagy hőmérséklet vagy a napsugárzás hatására eldeformálódik vagy elszineződik – mindenképpen függessze fel a használatát, és cserélje le egy újra.

## IV. ALKALMAZOTT TECHNOLÓIAI MEGOLDÁSOK



A sisak szellőzőnyílásai biztosítják a szabad légáramlást. Minél több nyílás, annál gyorsabban a nedvesség elvezetése a sisak külsejére, és ezáltal nagyobb a kényelem sportolás közben.



A sisak szellőzőnyílásainak hálójá véd a rovarok ellen.



Olyan rendszer, amely lehetővé teszi a méret egyedi beállítását a sisak hátulján elhelyezett gomb segítségével.



A kivehető sisakbélések lehetővé teszik tisztán tartását.

**INMOLDTECH** A forradalmi mágneses csat a kerékpáros sisakokhoz lehetővé teszi a gyors be- és szétcsatolást.



Viziera detasabilă permite adaptarea căștii la necesitățile individuale ale utilizatorului. (SLAG II, LANDE II)

Felhasználhatósági időtartam: a fogyasztó/felhasználó általi vásárlás időpontjától számított 3 év.

**MEGFELEL AZ EN 1078:2012+A1:2012 SZABVÁNYNAK. MEGFELEL AZ EGYÉNI VÉDŐESZKÖZÖKRŐL SZÓLÓ EURÓPAI PARLAMENTI ÉS TANACSI (EU) 2016/425 RENDELET KÖVETELMÉNYEINEK.**

**A TERMÉK VIZSGÁLATÁT AZ ALÁBBI BEJELENTETT SZERVEZET VEGEZTE EL:**

### STOOT II, LANDE II:

TUV Rheinland LGA Products GmbH  
Tillystraße 2, 90431 Nürnberg, Németország  
Bejelentett szervezet száma: 0197

### SLAG II:

Kiwa Nederland.B.V.  
Wilmersdorf 50 Postbus137 7300 AC Apeldoorn Hollandia  
Bejelentett szervezet száma: 0063

A megfelelőségi nyilatkozat a következő weboldalon érhető el: [deklaracje.farias.pl](http://deklaracje.farias.pl)

## VI. JELMAGYARÁZAT



Gondoskodjon a tisztaságról - ha a termék már nem felel meg az elvárásainak, vagy lejárt az élettartama, a terméket a hatályos helyi környezetvédelmi előírásoknak megfelelően kell ártalmatlanítani. A csomagolást és a termékhez kapcsolódó egyéb felesleges tárgyakat az erre kijelölt helyekre kell elszállítani.



A csomagolóanyag típusa: hullámkarton



Kérjük, olvassa el figyelmesen a használati utasítást.



Ez a termék megfelel az EN 1078:2012+A1:2012 szabvány követelményeinek

## VII. GYÁRTÓ

Farias sp. z o.o.  
Al. Gen. W. Andersa 615  
43-300 Bielsko-Biała, Polska  
Tel. +48 33 44 41 777,  
[www.farias.pl](http://www.farias.pl)  
[info@farias.pl](mailto:info@farias.pl)

## V. MŰSZAKI ADATOK

| NÉV      | FELÉPÍTÉS | SÚLY                      | NYÍLÁSOK SZÁMA | SZABVÁNYNAK VALÓ MEGFELELÉS | GYÁRTÁSI SZÁM | DÁTUM TERMELES | ORSZÁG TERMELES |
|----------|-----------|---------------------------|----------------|-----------------------------|---------------|----------------|-----------------|
| STOOT II | IN-MOLD   | M: 240+-5g<br>L: 250+-5gg | 20             | EN 1078:2012+A1:2012        | MON.520.11    | 11.2025        | KÍNA            |
| SLAG II  | IN-MOLD   | M: 320+-5g<br>L: 350+-5gg | 17             | EN 1078:2012+A1:2012        | MON.520.11    | 11.2025        | KÍNA            |
| LANDE II | IN-MOLD   | M: 250+-5g<br>L: 270+-5gg | 14             | EN 1078:2012+A1:2012        | MON.520.11    | 11.2025        | KÍNA            |



### GEBRAUCHSANLEITUNG (GILT FÜR VERSCHIEDENE HELMMODELLE - MODELLE UND IHRE SPEZIFIKATIONEN SIND AM ENDE DES TEXTES AUFGEFÜHRT).

Dieser Schutzhelm wurde geprüft und ist zertifiziert gemäß EN1078:2012+A1:2012 („Helme für Radfahrer und Benutzer von Skateboards und Rollschuhen“) und der europäischen Verordnung 2016/425 über persönliche Schutzausrüstung.

### LESEN SIE DIE FOLGENDEN ANWEISUNGEN VOR DER VERWENDUNG UND BEWAHREN SIE DIESE ZUM NACHSCHLAGEN AUF.

#### I. WARNHINWEISE

1. Der Schutzhelm wurde entwickelt und getestet und ist nur für die Verwendung beim Radfahren, Skateboarden, Inlineskaten und Rollschuhlaufen bestimmt.

2. Er ist nicht für Motorsport, Skifahren und andere Aktivitäten, die nicht unter Punkt 1 aufgeführt sind, konzipiert und bietet keinen ausreichenden Schutz. Er sollte daher nicht für Roller, Motorräder, Skifahren, Skaten, Canyoning, Reiten usw. verwendet werden.

3. Der Schutzhelm sollte nicht von Kindern beim Spielen, Klettern oder bei anderen Aktivitäten verwendet werden, bei denen die Gefahr des Ersticken oder Hängenbleibens besteht, wenn das Kind im Helm eingearastet wird. Diese Regel gilt auch für erwachsene Benutzer.

4. Dieses Produkt ist keine Hochleistungs- bzw. /Profis-Schutzausrüstung; es ist nicht für Hochleistungssportarten bestimmt; es sollte nicht für Akrobatik, Stunts oder andere extreme Figuren verwendet werden.

5. Dieser Helm bietet Schutz bei den unter Punkt 1 aufgeführten Freizeitsportarten. Es ist jedoch zu beachten, dass kein Helm und keine Schutzausrüstung vor allen Folgen von Unfällen und unvorhergesehenen Ereignissen schützen kann. Je nach Art des Aufpralls kann es selbst bei geringer Geschwindigkeit zu schweren Verletzungen und Unfällen kommen, einschließlich Kopfverletzungen und sogar zum Tod trotz des Tragens eines Helms. Dieser Helm wurde zum Schutz des Kopfes entwickelt und kann Verletzungen des Halses und der Wirbelsäule oder andere Unfallverletzungen nicht verhindern.

6. Da dieser Helm aus Polystyrolschaum mit einer Kunststoffbeschichtung besteht, besteht die Gefahr, dass er von scharfen Gegenständen durchstochen wird.

7. Jeder Helm, der einem Aufprall ausgesetzt war, muss entsorgt und durch einen neuen ersetzt werden - auch wenn er keine sichtbaren Anzeichen von Schäden aufweist. Aufprallschäden sind oft unsichtbar, daher ist die oben genannte Regel unbedingt zu beachten.

8. Es ist strengstens untersagt, Teile des Produkts zu entfernen oder zu verändern, wenn dies nicht in dieser Anleitung beschrieben ist. Solche Handlungen stellen ein ernsthaftes Sicherheitsrisiko dar und können zum Verlust der Schutzigenschaften führen.

9. Es wird empfohlen, den Helm zusammen mit anderen Schutzgeräten, wie z. B. Schonern, zu verwenden.

10. Fahren Sie immer mit Vorsicht. Halten Sie sich an alle Vorschriften der Straßenverkehrsordnung - so vermeiden Sie Unfälle.

11. Zum Schutz muss der Helm eng anliegen und alle Haltegurte müssen fest angezogen sein. Der Sitz des Helms am Kopf wird in Kapitel II beschrieben.

#### AUSWAHL DES HELMS

Ein Helm bietet nur dann Schutz, wenn er richtig an den Kopf des Trägers angepasst ist. Probieren Sie verschiedene Größen an, um den richtigen Helm zu finden. Wählen Sie den Helm, der am bequemsten ist und am besten zu Ihrer Kopfform passt.

#### PASSFORM DES HELMS

Bevor Sie Ihren Helm aufsetzen, überprüfen Sie seinen Zustand. Vergewissern Sie sich auch, dass die Riemen auf beiden Seiten von symmetrisch verlaufen - vermeiden Sie eine Asymmetrie zwischen der linken und der rechten Seite. Sollte eine Asymmetrie vorliegen, ziehen Sie ein entsprechendes Stück des Riemens durch das Befestigungssystem am Hinterkopf, so dass beide Seiten symmetrisch ausgerichtet werden können. Wenn Sie sicher gestellt haben, dass die Gurte symmetrisch ausgerichtet sind:

1. **Setzen Sie den Helm zunächst so auf Ihren Kopf**, dass er bei aufrechtem Körper parallel zum Boden liegt (Abb. A). Die Vorderkante des Helms sollte sich etwa 1-2 cm oberhalb des Augenbrauenbogens befinden.

2. **Stellen Sie den Innendurchmesser des Helms mit dem Drehknopf auf der Rückseite des Helms ein** (Abb. C). Ein gut sitzender Helm sollte nach dem Anziehen des Knopfes sicher und bequem auf dem Kopf sitzen, auch wenn die Riemen nicht geschlossen sind.

3. **Stellen Sie die seitlichen Gurte und Schnallen ein** (Abb. B). **HINWEIS: Stellen Sie die Schnallen an den seitlichen Gurten so ein, dass die Gurte die Ohren nicht bedecken und die Schnallen vom Kieferknochen weg positioniert sind.** Wenn es notwendig ist, die Vorderseite des Helms abzusenken, so dass er die Stirn mehr überdeckt, ziehen Sie die Riemen vor dem Ohr an und lockern Sie die Riemen hinter dem Ohr. Um die Vorderseite des Helms anzuheben, lösen Sie die Riemen vor den Ohren und ziehen Sie die Riemen hinter den Ohren an.

4. **Befestigen Sie die Schnalle unter Ihrem Kinn.** Halten Sie die Schnalle mit einer Hand fest und ziehen Sie mit der anderen Hand am überstehenden Gurtband, um ein Durchhängen zu vermeiden. Verstauen Sie den überschüssigen Gurt unter der Gummischlaufe, um das Risiko zu verringern, dass sich der freie Teil des Gurtes während der Benutzung verheddert. Der Helm sollte die Bewegung des Kopfes während der Fahrt nicht einschränken - man geht davon aus, dass bei einem gut eingestellten Helm in aufrechter Körperhaltung der Zeige- und Mittelfinger des Benutzers zwischen Gurt und Kinn passen sollten. **HINWEIS: Die Riemen müssen während des Gebrauchs unbedingt geschlossen sein!**

5. **Nach der Einstellung muss der Helm fest auf dem Kopf sitzen und darf sich weder zur Seite noch nach vorne oder hinten bewegen. Sollte einer der Riemen locker sein, stellen Sie ihn ein, indem Sie die oben genannten Schritte wiederholen** (Punkte 1-4 „ANGEMESSENE PASSFORM“).

#### III. REINIGUNG, WARTUNG UND LAGERUNG

1. Halten Sie den Helm von allen Wärmequellen und vom Sonnenlicht fern (lassen Sie ihn nicht im Auto oder an anderen Orten liegen, die direkt oder indirekt dem Sonnenlicht ausgesetzt sind). Übermäßige Hitze und Sonneneinstrahlung können den Helm beschädigen.

2. Hohe Temperaturen (z. B. über 50° C) beschädigen den Helm und führen dazu, dass er seine Eigenschaften verliert (d. h. er verliert seine Fähigkeit, Energie zu absorbieren).

3. Reinigen Sie den Helm nur mit Wasser und einem weichen Tuch.

4. Die Innenschalen können nach dem Herausnehmen aus dem Helm von Hand mit milden Reinigungsmitteln (z. B. Seife) gewaschen werden. Sie müssen vor dem Wiedereinbau getrocknet werden. Wenn sich die Polster nicht in identischer Position wieder einbauen lassen, darf der Helm nicht mehr verwendet werden.

5. Die Verwendung von Sprays oder anderen Reinigungsmitteln, Chemikalien (einschließlich Ammoniak) und Lösungsmitteln kann zu einer Verschlechterung oder Zerstörung des Helms führen.
6. Lassen Sie den Helm nach jedem Gebrauch trocknen und lagern Sie ihn dann bei Raumtemperatur an einem schattigen und trockenen Ort, damit er nicht beschädigt wird.
7. Wenn der Helm Beulen, Formveränderungen oder Verfärbungen aufweist, die durch übermäßige Hitze oder Sonneneinstrahlung verursacht wurden, muss der Helm unbedingt ausgemustert und ersetzt werden.

## IV. TECHNOLOGIES USED



Die Belüftungsöffnungen des Helms garantieren einen freien Luftstrom. Je mehr Öffnungen, desto schneller wird die Feuchtigkeit nach außen abgeleitet und desto höher ist der Komfort beim Fahren.



Das Netzgewebe in den Belüftungsöffnungen des Helms schützt vor Insekten.



System zur individuellen Größenanpassung über einen Drehknopf an der Rückseite des Helms.



Herausnehmbare Helminnenausstattung, damit der Helm sauber bleibt.

## INMOLDTECH



Helm-Spritzgusstechnologie. Verhindert das Ablösen der Innen- und Außenschichten des Helms und gewährleistet eine dauerhafte und robuste Konstruktion.

Herausnehmbare Helmcappe ermöglicht eine individuelle Anpassung des Helms. (SLAG II, LANDE II)

## V. TECHNISCHE DATEN

| BEZEICHNUNG | KONSTRUKTION | GEWICHT                   | ANZAHL DER ÖFFNUNGEN | ÜBEREINSTIMMUNG MIT DER NORM | CHARGEN-NUMMER | HERSTELLUN-GSDATUM | LAND DER HER-STELLUNG |
|-------------|--------------|---------------------------|----------------------|------------------------------|----------------|--------------------|-----------------------|
| STOOT II    | IN-MOLD      | M: 240+-5g<br>L: 250+-5gg | 20                   | EN 1078:2012+A1:2012         | MON.520.11     | 11.2025            | CHINA                 |
| SLAG II     | IN-MOLD      | M: 320+-5g<br>L: 350+-5gg | 17                   | EN 1078:2012+A1:2012         | MON.520.11     | 11.2025            | CHINA                 |
| LANDE II    | IN-MOLD      | M: 250+-5g<br>L: 270+-5gg | 14                   | EN 1078:2012+A1:2012         | MON.520.11     | 11.2025            | CHINA                 |

Haltbarkeitsdauer: 3 Jahre ab dem Kaufdatum durch den Verbraucher/Nutzer.

ENTSPRICHT DER EN 1078:2012+A1:2012,

ENTSPRICHT DER VERORDNUNG 2016/425 DES EUROPÄISCHEN PARLAMENTES, UND DES RATES (EU) ÜBER PERSÖNLICHE SCHUTZAUSRÜSTUNG.

VON EINER BENANNTEN STELLE GEPRÜFT:

### STOOT II, LANDE II:

TUV Rheinland LGA Products GmbH  
Tillystraße 2, 90431 Nürnberg, Deutschland  
Benannte Stelle Nr. 0197

### SLAG II:

Kiwa Nederland.B.V.  
Wilmersdorf 50, Postbus 137, 7300 AC Apeldoorn, Niederlande  
Benannte Stelle Nr. 0063

Die Konformitätserklärung ist abrufbar unter: deklaracje.farias.pl

## VI. ICON EXPLANATION



Achten Sie auf Sauberkeit - wenn das Produkt nicht mehr Ihren Erwartungen entspricht oder seine Nutzungsdauer abgelaufen ist, entsorgen Sie das Produkt gemäß den geltenden örtlichen Umweltvorschriften. Entsorgen Sie die Verpackung und andere produktbezogene Gegenstände bei den dafür vorgesehenen Sammelstellen.



PAP

Art des Verpackungsmaterials: Wellpappe.



Lesen Sie die GEBRAUCHSANLEITUNG aufmerksam durch.



Dieses Produkt entspricht der Norm EN 1078:2012+A1:2012.

## VII. HERSTELLER

Farias sp. Z o.o.  
Al. Gen. W. Andersa 615  
43-300 Bielsko-Biala, Polska  
Tel. +48 33 44 41 777,  
www.farias.pl,  
info@farias.pl